

Lors des deux séances précédentes nous avons parlé de la production et de la consommation d'énergie. Aujourd'hui nous allons aborder le sujet de la consommation de l'eau. Avant de regarder les documents tu vas essayer de te poser 2 questions et de noter tes réponses sur ton cahier d'essai.

- Pour quelles utilisations consommons-nous de l'eau ? Essaie de trouver des exemples d'utilisation individuelle et des exemples d'utilisation collective.
- D'où vient l'eau ? Où va-t-elle ?

Maintenant tu vas pouvoir étudier les documents de ton livre. Tu vas peut-être retrouver des propositions que tu avais notées sur ton cahier.

**Etude du document 1**

**Doc. 1** L'eau, une ressource essentielle pour l'agriculture

- 1 À quoi l'eau sert-elle ici ?
- 2 Dans ta vie quotidienne, pourquoi utilises-tu de l'eau ?
- 3+ À ton avis, d'où vient l'eau que nous consommons ?



Photographie prise en Auvergne.

- Quelle est l'activité illustrée sur cette photo ? Si tu as oublié le mot cherche dans le lexique de la première leçon sur la consommation.
- Est-ce que tu avais cité cette activité dans ton cahier ?
- Sais-tu que l'agriculture représente environ la moitié de la consommation d'eau en France ? Par exemple une vache laitière consomme en moyenne 80 litres d'eau par jour. Ici tu vois l'irrigation d'un champ qui est nécessaire pour avoir des bonnes récoltes.

**Etude du document 2**

Lis attentivement ce texte. Avais-tu pensé à toutes ces utilisations collectives de l'eau qui sont citées dans le dernier paragraphe ? Je suis sûre que non !

En France, au début du siècle dernier, peu de villes disposaient de réseaux d'eau potable\*. Aller chercher l'eau à la source ou au puits, laver son linge au lavoir, toutes ces corvées faisaient partie des tâches quotidiennes, jusqu'à la Seconde Guerre mondiale.

Au cours des décennies 1970, 1980 et 1990, la consommation d'eau des ménages [familles] a fortement augmenté. En France, elle est passée de 106 litres par jour et par habitant en 1975 à 158 litres par jour et par habitant en 1998. Aujourd'hui, chaque Français utilise, en moyenne, 148 litres d'eau par jour dans sa vie quotidienne, contre 165 litres par jour en 2004 [...].

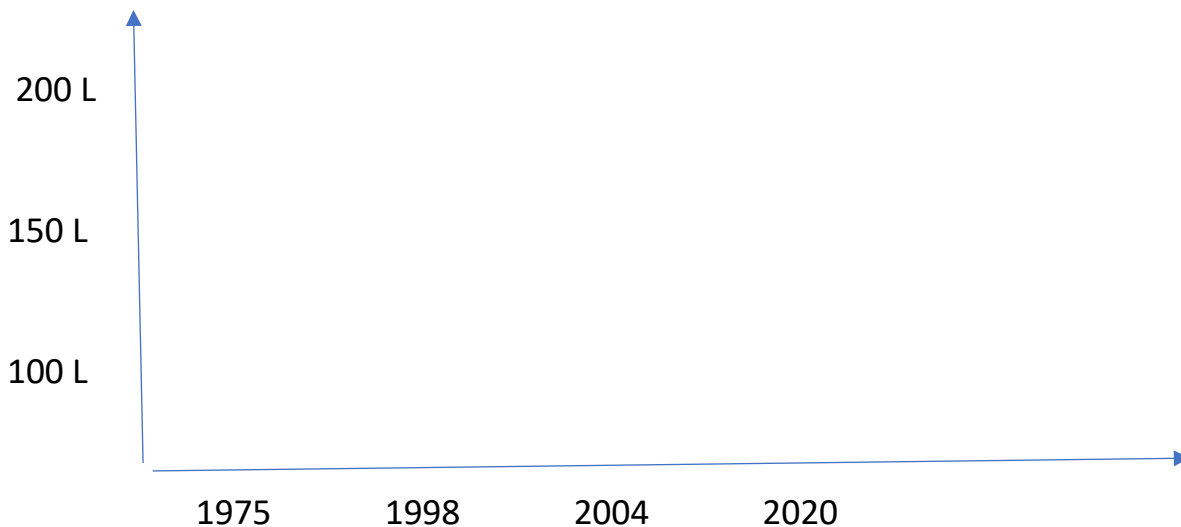
Mais, à ce chiffre, il faut ajouter l'ensemble des utilisations collectives : écoles, hôpitaux, lavage des rues, arrosage des espaces verts, utilisations dans le cadre du travail... Ainsi, chacun utiliserait, en moyenne, 200 litres d'eau par jour.

\* Extrait du site Internet du Centre d'informations sur l'eau, [www.cieau.com](http://www.cieau.com)

- 4 Au total, combien d'eau un Français consomme-t-il par jour aujourd'hui ?
- 5 Comment la consommation d'eau a-t-elle évolué depuis le siècle dernier ? Explique ta réponse.

Eau potable : eau que l'on peut boire sans danger.

Fabrique un diagramme bâton pour représenter l'évolution de la consommation des familles depuis 1975.



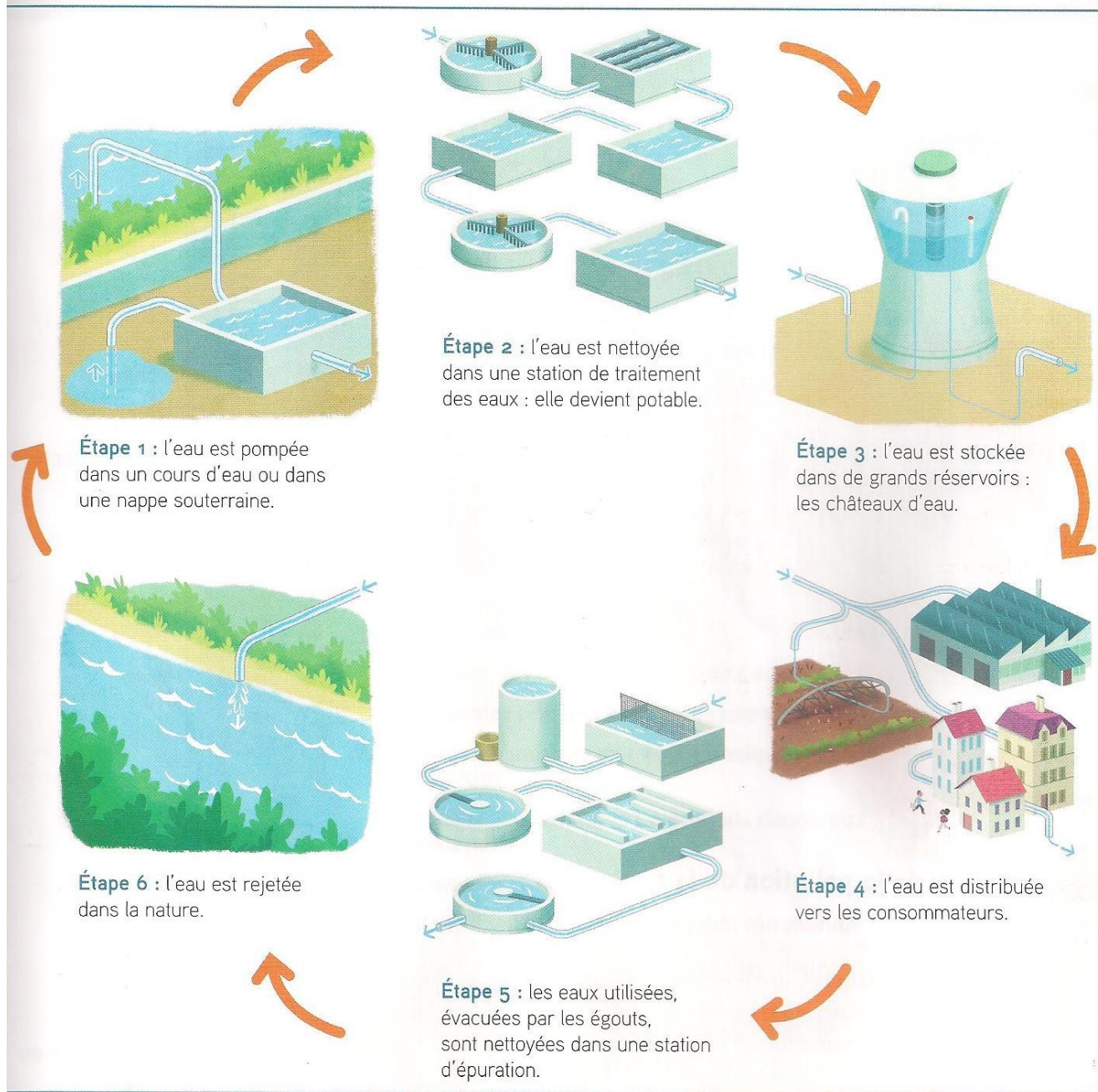
Que constates-tu ? Est-ce que la consommation d'eau a augmenté entre 1975 et 2004 ? Et entre 2004 et 2020 ? Comment peux-tu l'expliquer ? Est-ce que c'est encourageant ?

Bien sûr il faut ajouter à la consommation individuelle de 148 litres par jour la consommation collective dont nous profitons tous. Ce qui amène en tout à une consommation de 200 litres par jour et par personne en moyenne. Pense à une brique ou une bouteille de lait. En général elle contient 1 litre de lait. Cela veut dire que chacun d'entre nous utilise en moyenne l'équivalent de 200 bouteilles de lait remplies d'eau chaque jour !!!



C'est beaucoup mais on ne peut pas s'en passer. On sait simplement qu'il faut essayer de réduire notre consommation. On en reparlera la prochaine fois. Maintenant on va étudier le « chemin » de l'eau que nous consommons. D'où vient l'eau ? Où va-t-elle ? Regarde ce que tu avais répondu sur ton cahier. Puis étudie le document 3 :

**Doc. 3 Le cycle de l'eau consommée**



Avec ton doigt pars de l'étape 1 et va jusqu'à l'étape 6 en lisant bien chaque légende.

- A ton avis pourquoi appelle-t-on cela le « cycle » de l'eau consommée ?
- L'année dernière tu as travaillé sur le « cycle naturel » de l'eau. Essaie de retrouver les différentes étapes (évaporation, condensation, précipitation, ruissellement). Tu vois que c'est ici très différent.
- Tu vas travailler sur le vocabulaire en utilisant le dessin du doc3. Essaie de donner une définition de ces groupes de mots :

- ❖ Station de traitement des eaux :
- ❖ Eau potable :
- ❖ Eaux usées :
- ❖ Station d'épuration
- ❖ Château d'eau :

Sur ton cahier tu vas recopier avec soin la trace écrite puis tu feras un schéma représentant les 6 étapes du cycle de l'eau consommée en pensant à mettre **un titre et une légende**.

Le trajet de l'eau sera représenté par des flèches de couleur :

- Eau pompée en marron
- Eau potable en bleu
- Eaux usées en noir
- Eau épurée en vert

Les étapes seront représentées par un cercle de couleur :

- Le pompage en jaune
- La station de traitement en orange
- Le château d'eau en rouge
- Les maisons en rose
- La station d'épuration en violet
- La rivière en bleu

## Géo 15

## Notre consommation d'eau

En France nous consommons en moyenne environ 200 litres d'eau par jour et par personne pour nos besoins individuels (se laver, boire...) mais aussi collectifs (agriculture, industries, hôpitaux...). **L'irrigation** (arrosage des terres cultivées) consomme énormément d'eau.

L'eau que nous utilisons est prélevée dans la nature et nettoyée dans une **station de traitement** pour être rendue **potable**. Après utilisation les **eaux usées** sont nettoyées dans une **station d'épuration** puis rejetées dans la nature.