

Petits rappels

1. Souviens-toi de la leçon de la semaine dernière. Essaie de te poser quelques questions à toi-même sur cette leçon. Si tu as tout oublié relis H17 sur ton cahier.
2. Essaie de faire la liste de tous les grands rois de France que nous avons étudiés. Pour chacun indique ce qu'on a retenu d'important pendant son règne.
3. Quel roi est le représentant de la monarchie absolue ?
4. En utilisant tout ce que tu viens de noter essaie de répondre à cette question : A ton avis, de Clovis à Louis XIV comment les rois ont-ils fait pour **renforcer leur pouvoir et leur autorité** ?

Etude du document 1

Doc. 1 L'image d'un roi puissant



Peinture réalisée en 1672 par Louis XIV sur un plafond du château de Versailles.
L'inscription en latin « NEC PLURIBUS IMPAR » signifie « Au-dessus de tous ».

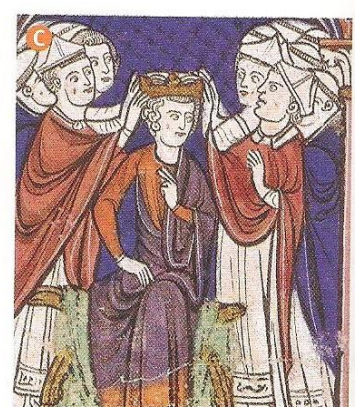
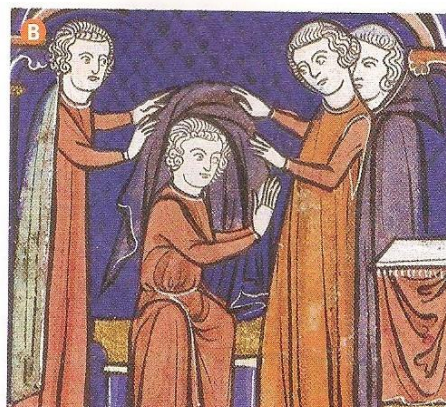
- Fais l'analyse du doc1 (nature, description). De quel roi parle-t-on ici ?
- Dans ta description quels sont les éléments qui indiquent de la richesse ? Quel élément est un symbole royal ? Quel élément représente l'univers ? quel élément représente le soleil ?
- L'inscription en latin *Nec pluribus impar* signifie littéralement « A nul autre pareil » donc elle implique que Louis XIV ne peut se comparer à personne parce qu'il est au-dessus de tous les autres.
- Cette peinture est située au plafond de la salle où dînait Louis XIV. Tu te souviens que beaucoup de gens assistaient au repas du roi, donc elle était vue par tous, comme un symbole d'une monarchie riche et puissante.

Ce que tu as peut-être répondu aux questions du début :

1. Tout ce qui concerne la colonisation, l'agrandissement de la France en dehors du territoire de l'Europe.
2. Clovis > son baptême, le soutien de l'Eglise, l'agrandissement du royaume franc.
Charlemagne > une nouvelle dynastie, le sacre de l'empereur par le pape, l'agrandissement du royaume, la monnaie.
Louis IX > un roi très chrétien et très juste, les croisades, Saint Louis.
François 1^{er} > la Renaissance, l'art pour montrer sa puissance, les châteaux, l'administration du royaume.
Henri IV > les guerres de religion entre catholiques et protestants, l'Edit de Nantes.
Louis XIV > la monarchie absolue de droit divin, le château de Versailles, la Cour.
3. C'est Louis XIV qui représente la monarchie absolue.
4. Tu as pu citer : le baptême, le système des dynasties, le sacre par l'évêque, les guerres, les lois, l'organisation du territoire, l'administration du pays, les mariages, la colonisation ...

Etude du document 2

Doc. 2 Un pouvoir sacré



Détails de miniatures représentant le sacre de Louis IX, extraites de *L'Ordre de la consécration et du couronnement des rois de France*, vers 1280 (Bibliothèque nationale de France, Paris).

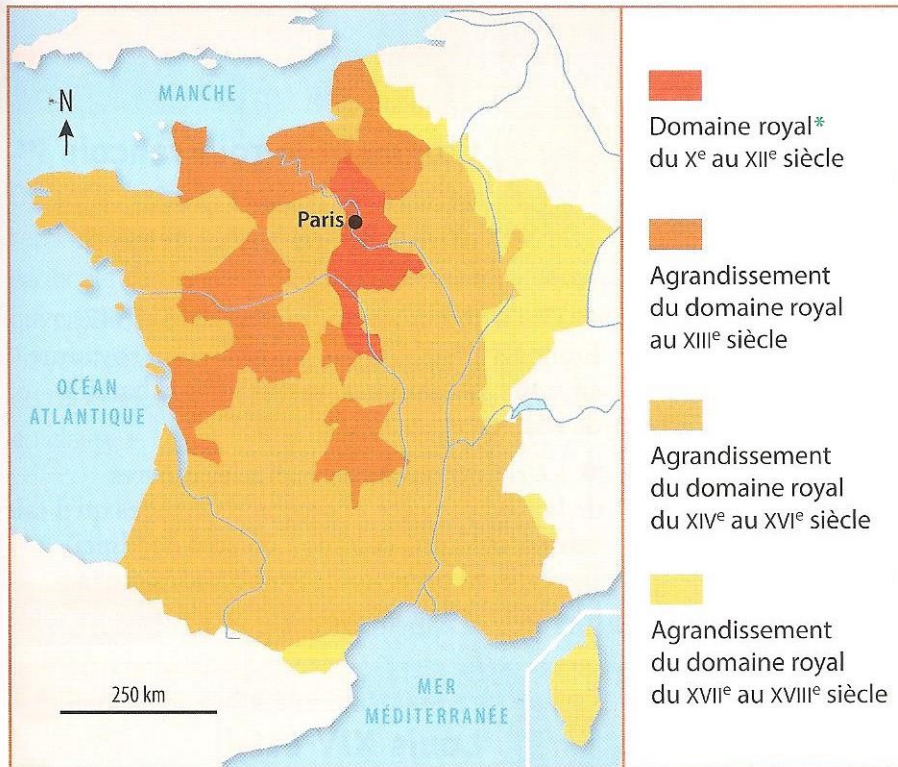
3. Quel roi est sacré dans ces miniatures ?
 4. Devant quel personnage le roi se met-il à genoux ?
À ton avis, pourquoi ?
 5. Que donne-t-on au roi lors de cette cérémonie ?
- A l'application d'une huile sainte par l'évêque de Reims
B la remise des vêtements royaux puis des objets de la royauté
C le couronnement du roi par des évêques et les grands seigneurs du royaume

- Fais l'analyse du document et réponds aux questions en t'aidant de la légende.
- Dans la vignette B qui remet les vêtements au roi ?
- Si tu as bien regardé tu as vu que lors de la cérémonie du sacre il y a l'évêque **et** les grands seigneurs du royaume. C'est une cérémonie très codifiée. C'est le symbole de la **monarchie de droit divin** : le roi n'est plus une simple personne mais il est le représentant de Dieu sur Terre.

Etude de carte



Doc. 3 Un meilleur contrôle du territoire



L'agrandissement du domaine royal du X^e au XVIII^e siècle.

- 6 Où se situe le domaine royal entre le X^e et le XII^e siècle ?
- 7 Pendant quelle période les agrandissements sont-ils les plus importants ?
- 8⁺ À l'aide des points cardinaux, indique où se situent les agrandissements du XVII^e et du XVIII^e siècle.

- Fais l'analyse du document et réponds aux questions.
- Domaine royal = les terres contrôlées par le roi. Il faut comprendre que le roi ne possède pas le territoire d'un pays. Il ne règne pas sur un pays mais sur des grands seigneurs qui sont ses vassaux et qui possèdent les terres. Donc si le roi veut agrandir le domaine royal il doit passer par : des guerres, héritages, mariages, achats...

Etude du document 4



Doc. 4 Différents moyens pour renforcer le pouvoir royal

RENFORCEMENT DE LA PUISSANCE DU ROI

Les rois capétiens se maintiennent au pouvoir :

- grâce à la cérémonie du **sacre**, à Reims ;
- en faisant **couronner leur fils** avant leur mort.

Les rois agrandissent l'étendue de leur royaume :

- par des **mariages** ;
- par des **victoires militaires** ;
- par des **expéditions hors d'Europe**.

Les rois améliorent l'administration de leur royaume :

- en prenant des décisions valables dans tout le royaume (**édits**) ;
- en améliorant la **justice** ;
- en imposant leur **monnaie** dans tout le royaume.

Ce tableau est un peu comme un résumé de toutes les leçons d'histoire étudiées depuis Clovis. Il permet de répondre à la question n°4 du début. Pour renforcer leur puissance, c'est-à-dire leur pouvoir et leur autorité les rois utilisent différents moyens :

En bleu : tu penses au système des dynasties, au sacre (voir doc 2)

En rose : tu penses au chapitre sur les reines, aux différentes guerres pour agrandir le royaume, à la colonisation.

En jaune : tu penses à Saint Louis rendant la justice, à l'Edit de Nantes, à la monnaie frappée par Charlemagne.

H18 **Le renforcement du pouvoir royal du Xème au XVIIIème siècle**

Entre le Xème et le XVIIIème siècle les rois de France renforcent leur puissance.

- Ils se font **sacrer** à Reims, ce qui fait d'eux des personnages choisis par Dieu pour gouverner : c'est la **monarchie de droit divin**.
- Ils agrandissent le **domaine royal** (les terres contrôlées par le roi) et le territoire français par des guerres, des mariages et des expéditions hors d'Europe.
- Ils améliorent l'administration (monnaie, lois, justice, état civil).