

## I/ Problème de la semaine

### MON PROBLÈME DU LUNDI

La maîtresse range debout côte à côte les 28 livres de Français, épais chacun de 25 mm, sur une étagère de la classe large de 0,90 m. Combien de dictionnaires de 5cm de large pourra-t-elle ajouter sur cette étagère ?

#### RECHERCHE

Largeur occupée par les 28 livres :

$$25 \times 28 = 700$$

Largeur restante sur l'étagère :

$$0,90 \text{ m} = 90 \text{ cm}$$

$$700 \text{ mm} = 70 \text{ cm}$$

$$90 - 70 = 20$$

Nombre de dictionnaires :

$$20 : 5 = 4$$

La maîtresse pourra ajouter 4 dictionnaires sur l'étagère.

## II/ Calcul mental



### Top chrono : 20 calculs en 2 minutes !

$10,7 - 4 = 6,7$

$47,8 - 7 = 40,8$

$12,1 - 3 = 9,1$

$357,6 - 30 = 327,6$

$542,8 - 27 = 515,8$

$8,5 - 2 = 6,5$

$90,2 - 5 = 85,2$

$38,1 - 14 = 24,1$

$20,41 - 5 = 15,41$

$64,7 - 4 = 60,7$

$6,4 - 3 = 3,4$

$4,15 - 2 = 2,15$

$9,2 - 8 = 1,2$

$26,5 - 4 = 22,5$

$65,6 - 20 = 45,6$

$15,6 - 6 = 9,$

$15,3 - 4 = 11,3$

$16,3 - 5 = 11,5$

$42,9 - 3 = 39,9$

$47,4 - 6 = 41,4$



## Top chrono : 20 calculs en 2 minutes !

$11,7 - 2 = 9,7$	$7,8 - 6 = 1,8$	$52,1 - 2 = 50,1$	$135,6 - 30 = 105,6$	$235,8 - 100 = 135,8$
$18,551 - 9 = 9,551$	$29,3 - 4 = 25,3$	$58,1 - 24 = 34,1$	$24,5 - 3 = 21,5$	$4,7 - 3 = 1,7$
$16,4 - 4 = 12,4$	$14,15 - 5 = 9,15$	$39,2 - 2 = 37,2$	$326,8 - 20 = 306,8$	$55,6 - 15 = 40,6$
$52,6 - 2 = 50,6$	$35,3 - 4 = 31,3$	$26,3 - 3 = 23,3$	$22,7 - 3 = 19,7$	$32,64 - 16 = 16,64$

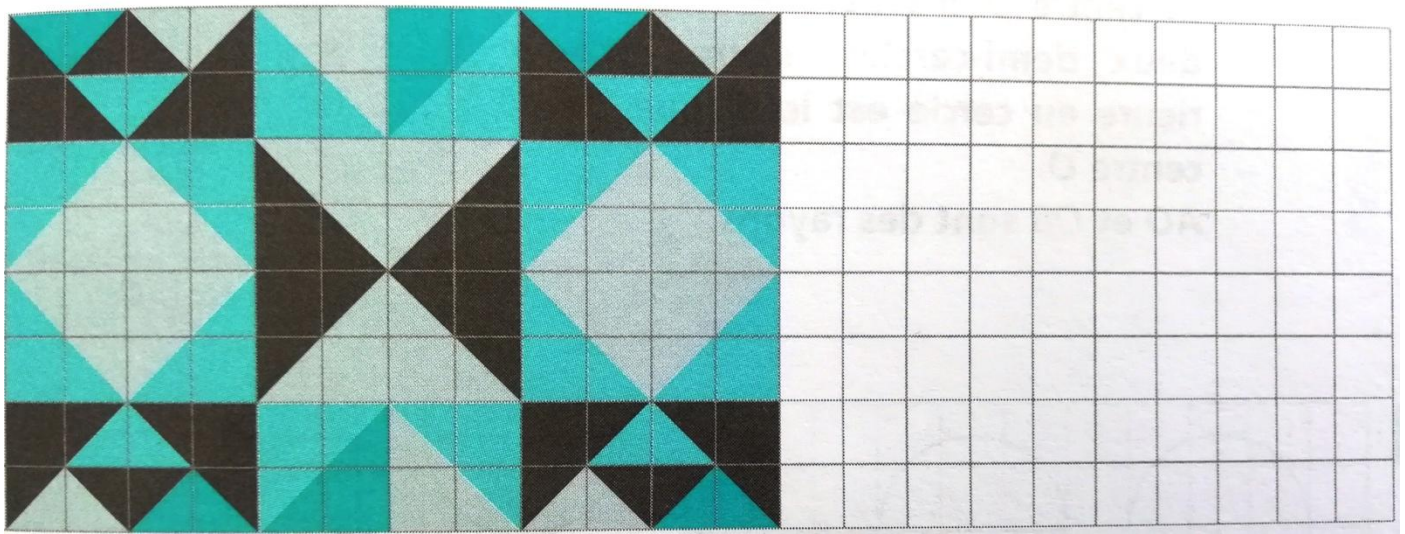


## Top chrono : 20 calculs en 2 minutes !

$15,2 - 4 = 11,2$	$4,8 - 1 = 3,8$	$27,7 - 3 = 24,7$	$257,2 - 52 = 205,2$	$42,4 - 27 = 15,4$
$28,75 - 7 = 21,75$	$30,2 - 15 = 15,2$	$85,61 - 14 = 71,61$	$28,1 - 10 = 18,1$	$74,7 - 2 = 72,7$
$22,4 - 11 = 11,4$	$44,6 - 1 = 43,6$	$51,2 - 50 = 1,2$	$76,65 - 16 = 60,65$	$15,6 - 3 = 12,6$
$72,5 - 12 = 60,5$	$52,3 - 31 = 21,3$	$36,8 - 5 = 31,8$	$256,7 - 14 = 242,7$	$147,8 - 7 = 140,8$

### III/ Géométrie

Continue cette frise.



### IV/ Calcul

#### Additionner et soustraire des nombres décimaux

Regarde ces deux vidéos, puis lis et copie cette leçon dans ton cahier de leçons de maths.

## Additionner et soustraire des nombres décimaux

Quand on pose l'**addition et la soustraction**, on **aligne bien les chiffres et les virgules**.

Au besoin, on ajoute des zéros pour avoir autant de chiffres après la virgule dans tous les nombres.

On n'oublie pas de calculer l'**ordre de grandeur** en arrondissant aux **nombre entiers**.

ODG :  $47 + 4 = 51$

ODG :  $58 - 25 = 33$

partie entière    partie décimale

$$\begin{array}{r}
 \overbrace{47}^{\text{partie entière}} \quad \overbrace{,7}^{\text{partie décimale}} \\
 + \quad \overbrace{4}^{\text{partie entière}} \quad \overbrace{,25}^{\text{partie décimale}} \\
 \hline
 50 \quad \overbrace{,95}^{\text{partie décimale}}
 \end{array}$$

Arbre à virgules

partie entière    partie décimale

$$\begin{array}{r}
 \overbrace{57}^{\text{partie entière}} \quad \overbrace{,6}^{\text{partie décimale}} \\
 - \quad \overbrace{24}^{\text{partie entière}} \quad \overbrace{,10}^{\text{partie décimale}} \\
 \hline
 33 \quad \overbrace{,35}^{\text{partie décimale}}
 \end{array}$$

Arbre à virgules



On n'oublie pas la virgule au résultat.

Exercice 2 page 56. N'oublie pas de calculer d'abord un ordre de grandeur.

ODG :  $210 + 35 = 245$

ODG :  $400 + 150 + 300 = 850$

$$\begin{array}{r}
 212,48 \\
 + 36,42 \\
 \hline
 248,90
 \end{array}$$

$$\begin{array}{r}
 367,42 \\
 + 166,5 \\
 \hline
 533,92
 \end{array}$$

$$\text{ODG : } 300 + 40 = 340$$

$$\begin{array}{r} 307,145 \\ + 42,36 \\ \hline 349,505 \end{array}$$

$$\text{ODG : } 135 + 320 = 455$$

$$\begin{array}{r} 135,04 \\ + 328,009 \\ \hline 463,049 \end{array}$$

Exercice 10 page 57

a.  $112,6 + 48,8 = 161,4$

b.  $9,8 + 12,42 = 22,22$

c.  $136,7 + 48,6 = 185,3$

Exercice 2 page 58. N'oublie pas de calculer d'abord un ordre de grandeur.

$$\text{ODG : } 47 - 30 = 17$$

$$\begin{array}{r} 47,12 \\ - 312,90 \\ \hline 14,22 \end{array}$$

$$\text{ODG : } 50 - 20 = 30$$

$$\begin{array}{r} 50,65 \\ - 118,49 \\ \hline 30,56 \end{array}$$

$$\text{ODG : } 1050 - 150 = 900$$

$$\begin{array}{r} 1039,20 \\ - 114,32 \\ \hline 891,88 \end{array}$$

$$\text{ODG : } 1730 - 630 = 1100$$

$$\begin{array}{r} 1729,96 \\ - 627,47 \\ \hline 1102,49 \end{array}$$

## V/ Numération

### Arrondir un nombre décimal à l'entier le plus proche

Avant de faire les exercices, regarde cette vidéo :

<https://lesfondamentaux.reseau-canope.fr/discipline/mathematiques/nombres/comparer-les-decimaux/donner-une-valeur-approchee-dun-nombre-decimal.html>

Exercices : 54 et 56 page 156

**54**  $4,89 \rightarrow 5$

$0,76 \rightarrow 1$

$134,9 \rightarrow 135$

$12,4 \rightarrow 12$

$8,342 \rightarrow 8$

$6,098 \rightarrow 6$

$9,89 \rightarrow 10$

$2,763 \rightarrow 3$

$18,012 \rightarrow 18$

$8,903 \rightarrow 9$

**56**  $99,78 \rightarrow 100$

$3,908 \rightarrow 4$

$1,01 \rightarrow 1$

$45,510 \rightarrow 46$

$78,37 \rightarrow 78$

$1,9 \rightarrow 2$

$90,498 \rightarrow 90$

$23,514 \rightarrow 24$

$9,806 \rightarrow 10$

$12,7 \rightarrow 13$

## VI/ Grandeur et mesure : Mesure de longueurs

Exercices 8, 10 et 13 page 83. Utilise ton tableau de conversion !

**8** \* a.  $6,12 \text{ hm} = 612 \text{ m}$

$4,53 \text{ dam} = 45,3 \text{ m}$

$11,752 \text{ hm} = 1\,175,2 \text{ m}$

$3,95 \text{ km} = 3\,950 \text{ m}$

$1,3 \text{ m} < 4,53 \text{ dam} < 6,12 \text{ hm} < 11,752 \text{ hm} < 3,95 \text{ km}$

b.  $63,5 \text{ m} = 635 \text{ dm}$

$2,95 \text{ dam} = 295 \text{ dm}$

$37,6 \text{ hm} = 37\,600 \text{ dm}$

$17,5 \text{ dm} < 2,95 \text{ dam} < 63,5 \text{ m} < 37,6 \text{ hm}$

**10** \* a.  $22,40 + 0,12 = 22,52$

La seconde fois, Emma a lancé son javelot à 22,52 cm.

b.  $22,68 - 22,52 = 0,16$

$0,16 \text{ m} = 16 \text{ cm}$

Emma doit encore progresser de 16 cm pour atteindre le résultat de Lou.

**13** \* a.  $3,56 + 4,02 + 3,85 + 5,67 = 17,10$

Elle a besoin de 17,10 m de fil électrique.

b.  $30 - 17,10 = 12,90$

Il lui reste 12,90 m de fil après les travaux.

## VI/ Révisions

- Ex 7, 8 et 11 page 43

**7** \* a.  $\frac{3}{1000} < 0,12$

b.  $0,8 > \frac{24}{100}$

c.  $3 + \frac{9}{10} > 2 + 0,12$

d.  $13 + 0,09 > 13 + \frac{45}{1000}$

e.  $\frac{3}{10} + \frac{9}{100} < 4,2$

**8** \* a.  $6,02 < 6,03$

b.  $8,196 < 8,197$

c.  $4,513 > 4,512$

d.  $8,171 < 8,172$

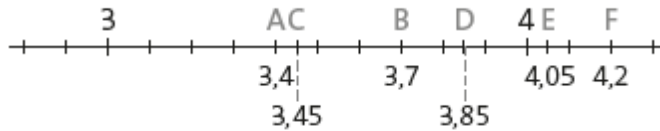
e.  $7,124 < 7,125$

f.  $9,122 < 9,123$

g.  $7,362 > 7,361$

h.  $19,01 > 19$

**11** \*



- Ex 6 page 45

**6** \* Il s'agit de compléter des additions à trous.

a. 
$$\begin{array}{r} 13 \quad 7 \quad 12 \quad 9 \\ + \quad \quad 6 \quad 4 \quad 5 \\ \hline \quad \quad 4 \quad 3 \quad 7 \quad 4 \end{array}$$

b. 
$$\begin{array}{r} \quad \quad 5 \quad 13 \quad 8 \\ + \quad \quad 4 \quad 3 \quad 5 \\ \hline \quad \quad 9 \quad 7 \quad 3 \end{array}$$

c. 
$$\begin{array}{r} 14 \quad 16 \quad 12 \quad 6 \\ + \quad \quad 3 \quad 7 \quad 9 \\ \hline \quad \quad 5 \quad 0 \quad 0 \quad 5 \end{array}$$

d. 
$$\begin{array}{r} 13 \quad 8 \quad 12 \quad 5 \\ + \quad \quad 4 \quad 2 \quad 7 \\ + \quad \quad 3 \quad 0 \quad 4 \\ \hline \quad \quad 4 \quad 5 \quad 5 \quad 6 \end{array}$$

- Ex 8 page 47

**8** \* Il s'agit de compléter des soustractions à trous.

a. 
$$\begin{array}{r} 4 \quad 13 \quad 2 \quad 8 \\ - \quad 11 \quad 6 \quad 2 \quad 4 \\ \hline \quad \quad 2 \quad 7 \quad 0 \quad 4 \end{array}$$

b. 
$$\begin{array}{r} 3 \quad 9 \quad 12 \quad 14 \\ - \quad 2 \quad 11 \quad 15 \quad 6 \\ \hline \quad \quad 1 \quad 7 \quad 6 \quad 8 \end{array}$$

c. 
$$\begin{array}{r} 2 \quad 11 \quad 4 \quad 8 \\ - \quad 1 \quad 9 \quad 2 \quad 5 \\ \hline \quad \quad 1 \quad 2 \quad 2 \quad 3 \end{array}$$

d. 
$$\begin{array}{r} 7 \quad 13 \quad 12 \quad 5 \\ - \quad 14 \quad 18 \quad 6 \quad 4 \\ \hline \quad \quad 2 \quad 4 \quad 6 \quad 1 \end{array}$$

- Calcule un ordre de grandeur, puis pose et calcule :  $904 \times 37$

ODG :  $900 \times 40 = 36000$

$$\begin{array}{r} \phantom{9} \phantom{0} \phantom{4} \phantom{0} \phantom{0} \phantom{0} \\ \phantom{9} \phantom{0} \phantom{4} \phantom{0} \phantom{0} \phantom{0} \\ \phantom{9} \phantom{0} \phantom{4} \phantom{0} \phantom{0} \phantom{0} \\ \times \phantom{9} \phantom{0} \phantom{4} \phantom{0} \phantom{0} \phantom{0} \\ \hline 1 \phantom{9} \phantom{0} \phantom{4} \phantom{0} \phantom{0} \phantom{0} \\ 2 \phantom{9} \phantom{0} \phantom{4} \phantom{0} \phantom{0} \phantom{0} \\ \hline 3 \phantom{9} \phantom{0} \phantom{4} \phantom{0} \phantom{0} \phantom{0} \end{array}$$

- Pose et calcule :  $9839 : 14$

$$\begin{array}{r|l} 9839 & 14 \\ \hline 039 & 702 \\ -28 & \\ \hline 11 & \end{array}$$